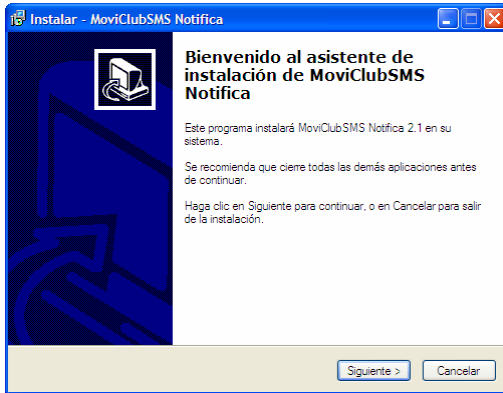




Paso 1

Hacer doble clic en el programa de instalación

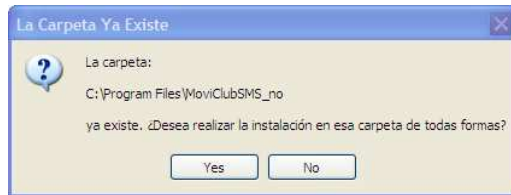
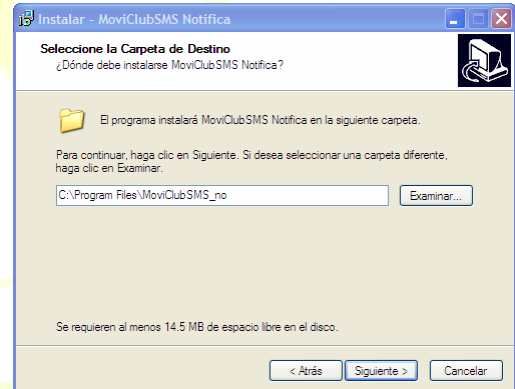


Paso 2

Hacer clic en "Siguiete"

Paso 3

Seleccione la carpeta en la cual quiere instalar el programa, se recomienda dejar el que tiene por defecto, hacer clic en "Siguiete".

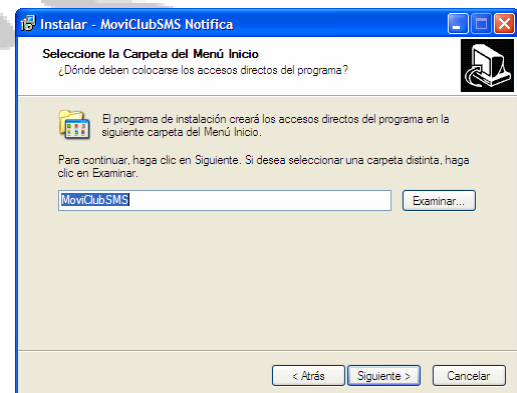


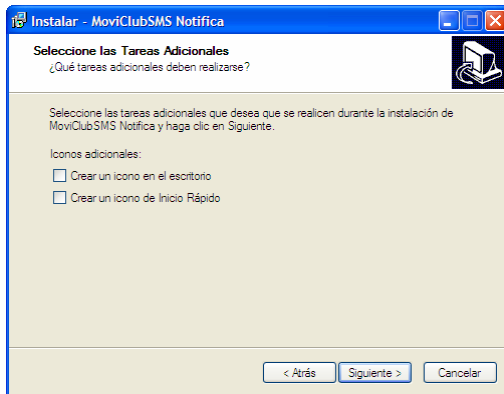
Paso 4

En caso la carpeta no exista, se preguntara si se desea crear a lo cual se debe contestar que si

Paso 5

Seleccione la carpeta del menú de inicio en el que quiere dejar el programa, se recomienda dejar el que tiene por defecto, hacer clic en "Siguiete".



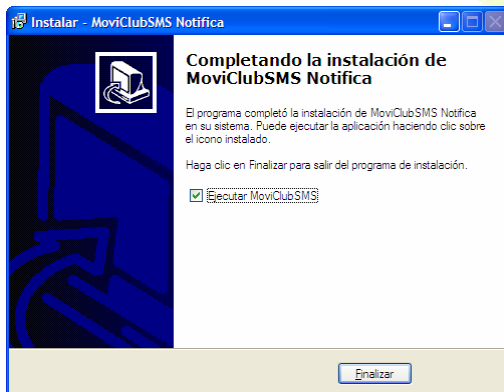
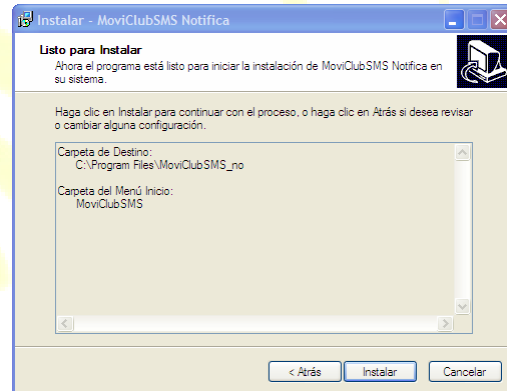


Paso 6

Especifique si desea crear un icono en el escritorio y/o en inicio rápido, luego presione "Siguiente"

Paso 7

Presione "Instalar" para finalizar la instalación del programa.



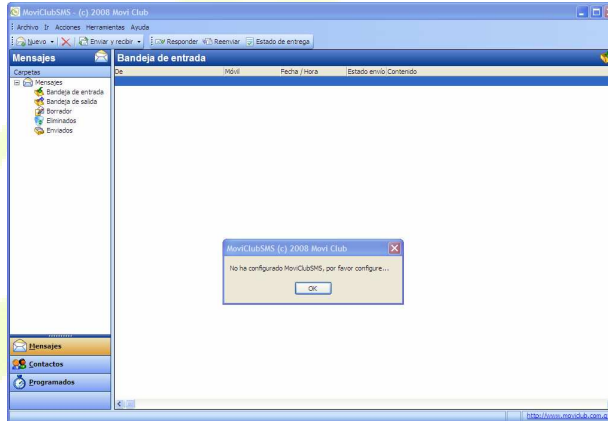
Paso 8

Seleccione si desea ejecutar el programa en este momento y luego presione "Finalizar" para terminar la instalación del programa.



Paso 1

Cuando se ejecuta el programa por primera vez dará una notificación y le pedirá que configure el servicio, de lo contrario abra la configuración en Herramientas>Configurar...



Paso 2

Luego de ingresar los datos que se describen a continuación, presione "Aceptar" para guardar la configuración y comenzar a usar el programa.

Configuración

Principal Otros Servidor http:

Identificación:

Identificador de suscriptor: 1

Clave: 2

Confirme clave:

Conexión al servidor MoviClubSMS:

URL #1: 3

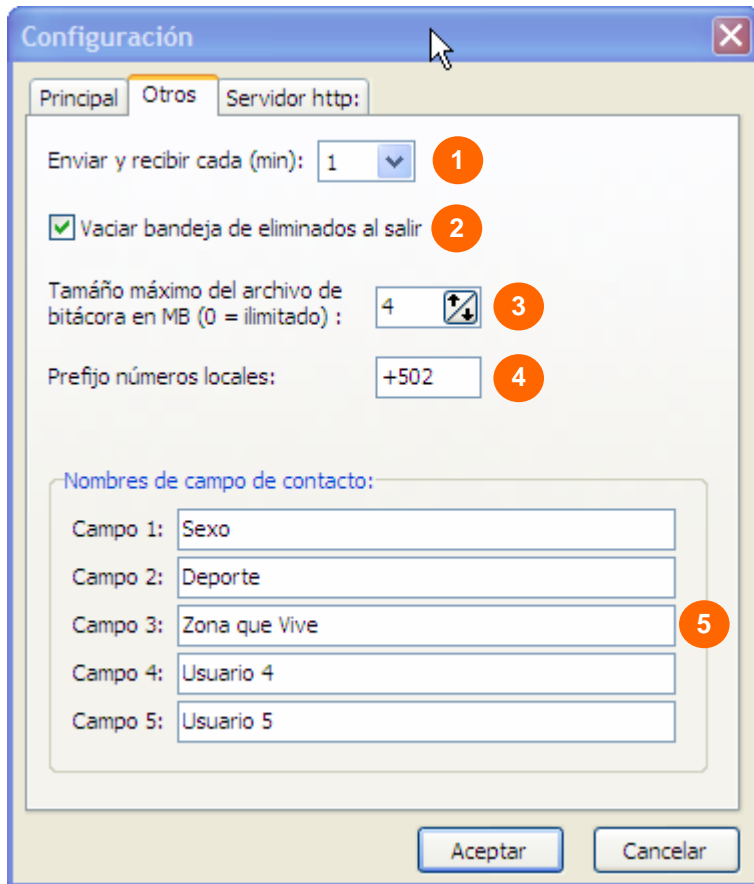
URL #2:

Probar 4

Aceptar Cancelar

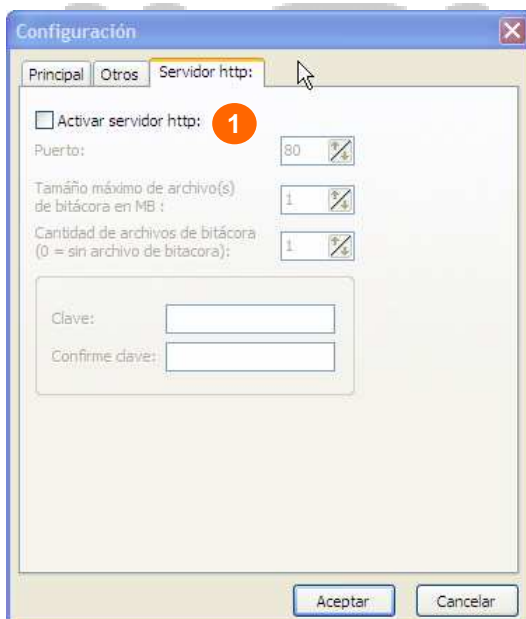
Pestaña "Principal"

1. Ingrese el número de suscriptor enviado en el SMS
2. Ingrese la clave enviada en el SMS y confírmela, recuerde poner mayúsculas y minúsculas exactamente como dice el mensaje
3. Aquí se ingresan las direcciones para conectar con el servicio de SMS y estas ya vienen por default, en caso necesite ingresarlas de nuevo estas son:
URL #1: <https://190.57.112.100/ServicioSMS>
URL #2: <https://200.6.221.158/ServicioSMS>
4. Con este botón puede probar el servicio, se indicara por medio de un mensaje si fue exitosa o no para cada una de las conexiones



Pestaña "Otros"

1. Indica cada cuantos minutos el programa verificara si hay nuevos correos para enviar o recibir
2. Indica si se desea eliminar todos los mensajes que esten en la bandeja de eliminados cuando se cierre el programa
3. Se lleva una bitácora de las actividades en envío/recepción, aquí se indica cuanto espacio (en MB) puede utilizar o dejarlo en cero para que no tenga limite, si se llena se eliminara lo mas antiguo para dar paso a lo mas nuevo
4. Este indica el área del país donde se encuentra en el caso de Guatemala debe ser +502
5. Cinco campos que están a disposición del usuario para poder asignar la información deseada, aquí se le da nombre a cada uno según conveniencia del usuario



Pestaña "Servidor http:"

1. Aquí se puede activar la función para que programadores de sistemas puedan enviar mensajes desde otros programas. Esta es una función avanzada por lo cual se explicara en otro manual de configuración avanzada